



HONDA

Honda

# CONNECT

## Často kladené otázky

### *CIVIC* 2017-



Nastavení



Konektivita



## Honda Connect - Často kladené otázky Nastavení.

### Otázka: Proč občas nevidím vodící čáry na obrazovce zadní kamery?

Odpověď: Vodící čáry jsou na horní části obrazu zadní kamery překryty systémem Honda Connect. Pokud je zvolena zpátečka, zatímco se systém Honda Connect stále zavádí v rámci restartu, je obraz zadní kamery zobrazen bez vodících čar, dokud se proces restartování nedokončí.

### Otázka: Proč zmizí moje živá tapeta, když zahájím jízdu?



Odpověď: Směrnice společnosti Honda ohledně odvádění pozornosti řidiče omezují zobrazování pohyblivých obrázků během jízdy. Živá tapeta spadá do této kategorie a proto je pozastavena až do zastavení vozidla a zatažení ruční brzdy.

### Otázka: Mohu mít více než jednu sadu nastavení individuálního přizpůsobení? (Jednu pro mě a jednu pro alternativního řidiče).

Odpověď: Ne. Systém Honda Connect si může přizpůsobit každý uživatel, ale nepamatuje si dvě různá nastavení, např. na základě použitého klíče.


### Otázka: Jak mám resetovat zařízení v případech chybových zpráv systému atd.?

Odpověď: Stejně jako ve všech počítačích přestanou někdy programy nebo aplikace neočekávaně pracovat. Systém Honda Connect bude informovat uživatele prostřednictvím chybové zprávy. Zavření a opětovné spuštění aplikací restartuje (Audio, Navigace, Telefon, Aha, atd.). Chcete-li systém obnovit, může být nutné provést úplný restart. To lze provést stisknutím a podržením tlačítka napájení systému Honda Connect po dobu delší než 10 sekund.

### Otázka: Chci přidat svoji vlastní tapetu přes USB, jaký formát mám použít?

Odpověď: Systém Honda Connect rozpozná obrázky uložené jako soubor ve formátu .jpg nebo .bmp.

Otázka: Na obrazovce je zobrazeno „Audio is OFF“ (Zvuk je vypnutý), ale když stisknu zprávu „Audio is OFF“, nic se nestane. Jak zapnu zvuk?

A: Stiskněte tlačítko  AUDIO v horním rohu Honda Connect pro ZAP / VYP zvuku.

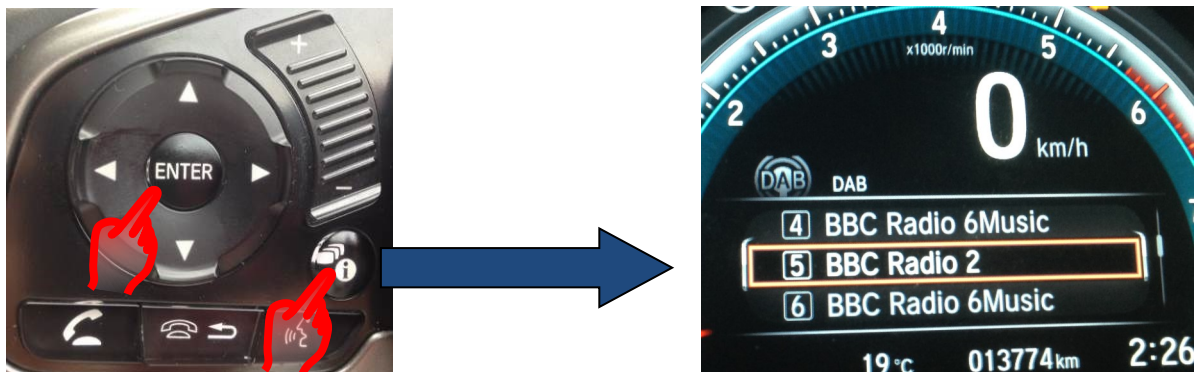


Otázka: Je možné používat Honda Connect při vypnutém zapalování?

Odpověď: Ano, Honda Connect lze zapnout při vypnutém zapalování stiskem tlačítka DAY/NIGHT na horní okraji obrazovky. Tím získáte 30 minut provozu, poté se systém automaticky vypne aby byla chráněna autobaterie. (Počítadlo 30 minut se vynuluje když překročí automobil rychlost 20 km/h).

Otázka: Je k dispozici způsob 'hands free', jak ovládat Honda Connect jinak než dotykem obrazovky?

Odpověď: Ano, různé funkce Honda Connect lze ovládat bezdotykově, za použití levého ovladače na volantu. Mezi tyto funkce patří změna zdroje, výběr adresáře skladeb a nahrávek, ovládání hlasitosti, procházení telefonu, historie volání, zvukové štítky, ovládání navigace, včetně předešlých cílů, domov atd.



Otázka: Když jsem používal/a tlačítka na volantu pro procházení hudby nebo v seznamu telefonu atd. staly se při zobrazení okna navigace neaktivními. Je toto správné?



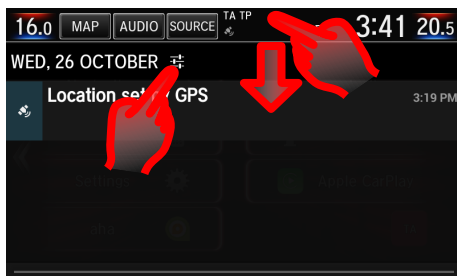
Odpověď: Ano, obrazovka upozornění navigace je v popředí před dalšími na displeji měřicího přístroje. Tyto vyskakovací okna lze zakázat v nastavení měřicího přístroje.

Otázka: Jak se dostanu do menu nastavení systému Android?

Odpověď: Do nastavení systému Android se dostanete buď tak, že přejedete po obrazovce seshora dolů a kliknete na ikonu Android Settings (možnost A), nebo přes **Settings > System Settings > Detailed Information** (možnost B).



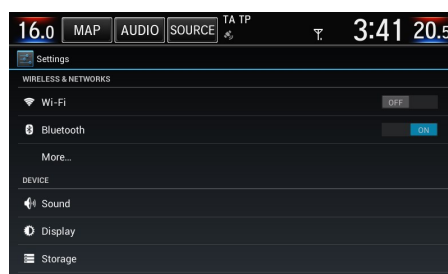
Možnost A



Možnost B



Nastavení pro Android



## Otázka: Proč nefunguje tlačítko MENU na obrazovce okamžitě potom, co nastavím hlasitost pomocí tlačítek obrazovky?

Odpověď: Při používání tlačítek hlasitosti na obrazovce se uživateli může stát, že se nechtěně dotkne tlačítka MENU a dojde k neočekávané změně obrazovky. Z toho důvodu je při úpravě hlasitosti na displeji tlačítko MENU dočasně nefunkční. Tlačítka HOME, BACK a AUDIO Power fungují normálně.



## Otázka: Proč se 'Previous Drive' na obrazovce 'Current Drive' neshoduje s prvním předchozím zadáním v Historii denního počítadla kilometrů A?



Odpověď: 'Previous Drive' na obrazovce 'Current Drive' ukazuje spotřebu paliva během předchozí jízdy (ZAPALOVÁNÍ ZAP do VYP). Zatímco obrazovka 'History of Trip A' ukazuje spotřebu paliva v době resetování předchozího výletu (Trip A). Načasování resetu denního počítadla kilometrů A může být upraveno podle tankování, vypnutí zapalování, manuálně atd. z toho důvodu se tyto dva údaje nemusí shodovat.

## Konektivita.

Otázka: Proč po stisknutí obrázku smartphonu v nabídce zdroje zvuku dostanu zprávu „Nelze se připojit ke smartphonu“?



Odpověď: Ikona smartphonu se používá v případech, kdy je smartphone nastaven a připojen pro použití s telefonními aplikacemi přes MirrorLink, Apple CarPlay nebo Android Auto. Tato zpráva se zobrazí, pokud telefon není vhodný pro využití MirrorLink, CarPlay, Android Auto, nebo nebyl správně připojen.

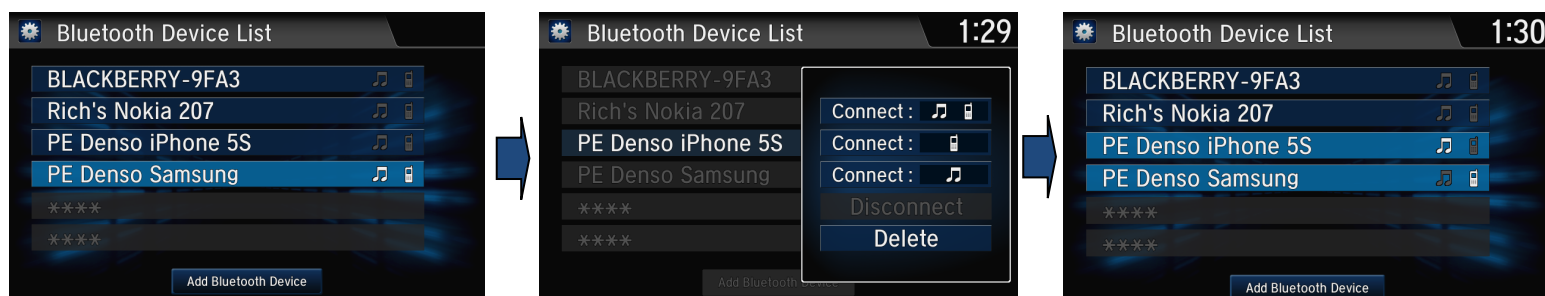
Otázka: Proč se můj telefon někdy nenabíjí, když je připojený k USB portu?

Odpověď: Systém Honda Connect má 2 USB porty. USB port v prostřední konzoli má jmenovitý proud 1 A a je určen zejména pro USB přístroje. Je-li baterie přístroje příliš vybitá, může se stát, že se přes tento USB port nenabíjí. Druhý USB port nacházející se pod přední konzolí (vedle HDMI portu) má na krytu malý obrázek smartphonu. Tento port má jmenovitý proud 1,5 A a měl by se používat na nabíjení baterie telefonu.



Otázka: Mám dva telefony připojené přes Bluetooth. Jak mohu změnit, který telefon chci použít pro HFT nebo BTA?

Odpověď: Použijte následující sekvenci: **DOMOVSKÁ OBRAZOVKA > Nastavení > Telefonu > Seznam přístrojů Bluetooth**, zvolte se seznamu telefon, který si přejete připojit pro HFT a/nebo BTA.



## Otázka: Mám dva smartphony připojené přes Wi-Fi. Jak mohu změnit, který telefon chci použít pro připojení k internetu?

Odpověď: Použijte následující sekvenci: **DOMOVSKÁ OBRAZOVKA > Nastavení > Bluetooth/Wi-Fi > Seznam zařízení Wi-Fi**, zde zvolte telefon ze seznamu, který chcete připojit k Wi-Fi.

## Otázka: Mám 3 různé telefony připojené k vozidlu pro Wi-Fi, Bluetooth Audio a HFT. Ke kterému telefonu se vztahuje stavová lišta displeje?



Odpověď: Stavová lišta Honda Connect zobrazuje stav baterie a sílu signálu telefonu připojeného k HFT.

## Otázka: K čemu se vztahuje symbol Wi-Fi zobrazený na stavové liště?

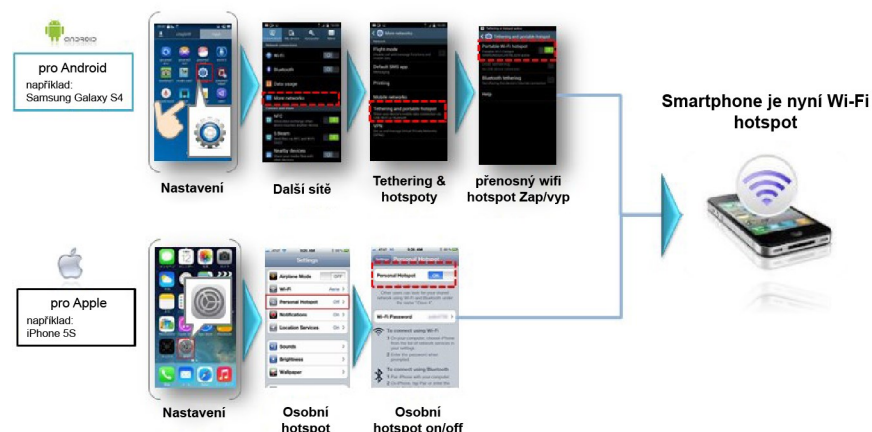


Odpověď: Symbol Wi-Fi zobrazený na stavové liště Honda Connect ukazuje sílu připojení mezi Honda Connect a připojeným zařízením, které bylo nastaveno jako mobilní hot spot Wi-Fi. Nejedná se o prostředek k měření síly připojení k internetu, atd.

## Otázka: Proč není můj smartphone detekován při prohledávání pro Wi-Fi připojení, ačkoli jsem na telefonu nastavil Wi-Fi „ZAPNUTO“?

Odpověď: Telefon, který má být připojen k vozidlu pomocí Wi-Fi, musí být možné používat a nastavit jako „Mobilní hotspot Wi-Fi“. U většiny moderních smartphonů mají Wi-Fi a mobilní hotspot Wi-Fi různá nastavení. Tam, kde je Wi-Fi připojení zapnuto, aby se telefon mohl připojit k Wi-Fi zařízení, jako je například domácí router. U vozidla musí být telefon nastavený jako router pro vozidlo, ke kterému se má připojit. Proto může být u připojení k vozidlu nutné přepnout na telefonu Wi-Fi na VYPNUTO a ZAPNOUT přenosný Wi-Fi hotspot.

**Vezměte prosím na vědomí:** Může být požadováno, aby Wi-Fi hotspot, známý také jako funkce Tethering (sdílení připojení telefonu) zařízení smartphone, byl zahrnutý smlouvě o mobilních službách s poskytovatelem sítě.



Pokud není tato funkce k dispozici zkontrolujte Podmínky používání vašeho telefonu.

## Otázka: Když je importován telefonní seznam, je importován z telefonu, SIM nebo obojího?

Odpověď: Kontakty jsou importovány pouze z telefonu; kontakty uložené pouze na SIM nebudou převedeny.

## Otázka: Proč nebyl můj telefon nalezen při pokusu párování přes Bluetooth, jak ho mohu připojit?

Odpověď: Nejprve se ujistěte, že je funkce Bluetooth zapnutá a zjistitelná na vašem telefonu, a zkuste provést následující kroky:-

DOMŮ -> Nastavení -> Bluetooth/Wi-Fi -> Seznam zařízení Bluetooth -> Přidat zařízení Bluetooth. Pokud není telefon/zařízení uvedeno, stiskněte tlačítko „Telefon nenalezen“ na obrazovce a proveďte vyhledávání pro Honda HFT na vašem telefonu.

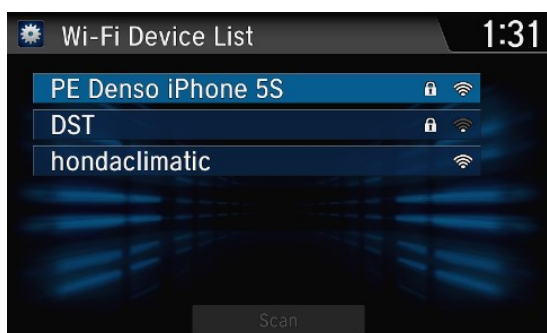
## Otázka: Co se stane, když vypnu zapalování vozidla uprostřed telefonního hovoru HFT?

Odpověď: Pokud je zapalování vozidla vypnuto v průběhu telefonního hovoru HFT, bude hovor okamžitě automaticky přenesen z vozidla zpět do telefonu.

## Otázka: Jak se dozvím, který telefon(y) je/jsou připojen(é) pro Wi-Fi, Bluetooth Audio a HFT?

Odpověď: Telefon, který je připojen k Honda Connect prostřednictvím Wi-Fi je v menu Nastavení na seznamu Wi-Fi zařízení umístěn nejvýše a je zvýrazněn. (obrázek A). Telefon(y), který(é) je/jsou připojeny pro BTA a/nebo HFT, jsou uvedené v seznamu zařízení Bluetooth v nabídce Nastavení a mají příslušnou ikonu bíle zvýrazněnou. (obrázek B). Ikona hudební noty označuje BTA, ikona telefonu označuje HFT.

Obrázek A



Obrázek B



## Otázka: Když se vrátím do svého vozu, někdy se můj telefon automaticky znovu nepřipojí k Wi-Fi?

Odpověď: Většina telefonů má funkci časového limitu ohledně toho, jak dlouho zůstane přenosný Wi-Fi hotspot zapnutý, pokud není používán. Je to z důvodu prodloužení životnosti baterie. Pokud byl telefon pryč z vozidla po dobu delší než 10 minut, mohl se hotspot na telefonu vypnout. V tomto případě zkontrolujte, zda je v telefonu zapnuto nastavení mobilního hotspotu Wi-Fi na ZAP.





HONDA

**Otázka: Proč jsou v historii hovorů HFT zobrazena čísla a ne jména?**

Odpověď: Bylo zjištěno, že se jednalo o chybu u některých telefonů jejichž jména kontaktů nebyly telefonem odeslány do Honda Connect.

**Otázka: Rozhodl/a jsem se neumožnit Audio jednotce přístup k mým textovým zprávám, ale jednotka vyžaduje přístup kdykoliv zapnu zapalování. To je velmi iritující.**

Odpověď: Bylo zjištěno, že je to záležitostí některých modelů a aplikace Honda Connect to nemůže ovlivnit.

Honda  
**CONNECT**



**HONDA**